

ent. Hung. 43 (1): 212. —Chen, 1993, *in* Ins. Hengduan Mts. p. 989.

翅展 28 mm。头部浅黄褐色；胸部红褐色；前翅黄褐微带红棕色，基线、内线不明显，黑棕色波浪形外斜，环纹及肾纹大，中线、外线黑褐色，后者双线波浪形，亚端线黑褐色不清晰，锯齿形；后翅污褐黄色；腹部褐色。雄蛾抱器瓣与冠分界明显，冠窄长，有冠刺，抱钩细长而弯，阳茎有成列致密针形角状器（图 531）。

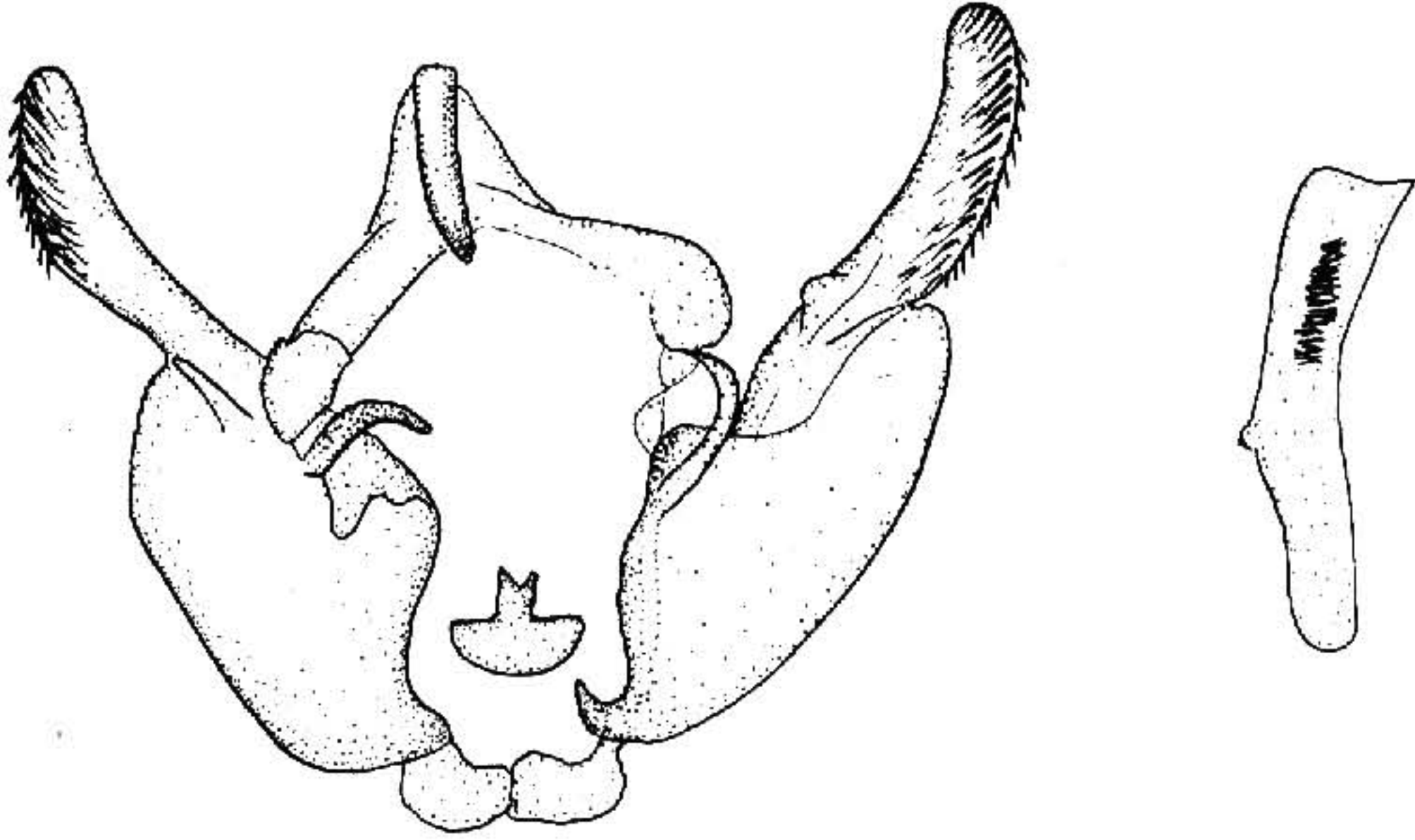


图 531 亚兔夜蛾 *Amphipoea asiatica* (Burrows) ♂ 外生殖器

**分布** 黑龙江、新疆、山西、陕西、四川、云南；日本，中亚地区。

**波兔夜蛾** *Amphipoea burrowsi* (Chapman) (图版 XXXVI-2)

*Hydroecia burrowsi* Chapman, 1912, Ent. Rec. 24: 109, pl. fig. (Vladivostock)

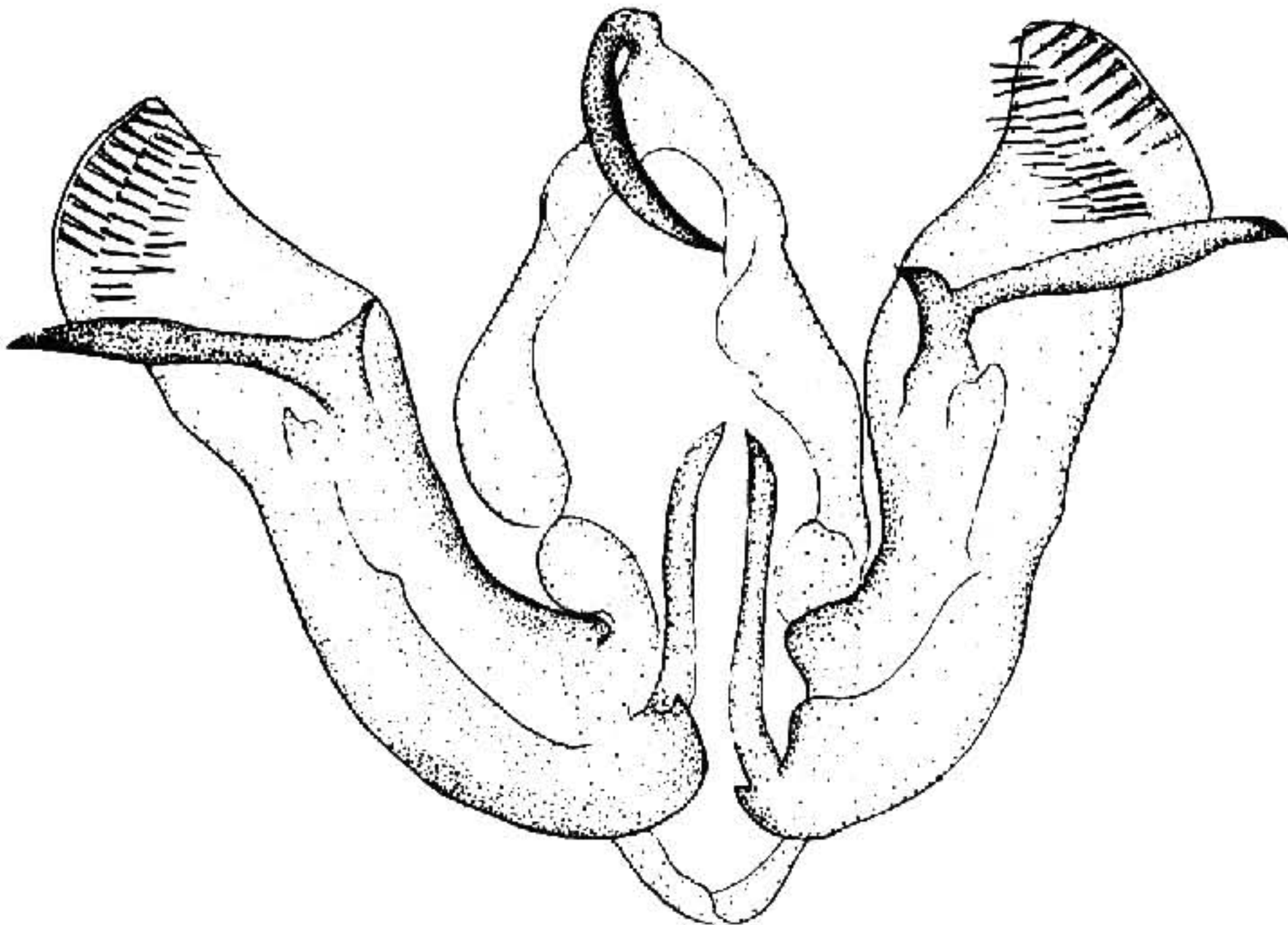


图 532 波兔夜蛾 *Amphipoea burrowsi* (Chapman) ♂ 外生殖器



*Amphipoea burrowsi*: Sugi, 1982, in Inoue *et al.*, Moths Jap. 1: 749. —Chen, 1985, Econ. Ins. Fn. China, Lep. Noct. 4: 43.

翅展 31 mm。头、胸及前翅红褐带紫灰色，前翅基线、内线及外线均双线黑褐色波浪形，环纹橙红色，肾纹黄白色，均黑褐边，中线暗褐色，后半内斜，亚端线隐约可见黑褐色，顶角一灰黄纹；后翅浅黄带褐色；腹部浅褐黄色。雄蛾抱钩粗壮，分叉，腹一支很长，巨棘形，背一支短，抱器腹突极长（图 532）。

**分布** 黑龙江；日本，俄罗斯。

### 麦奂夜蛾 *Amphipoea fucosa* (Freyer) (图版 XXXVI-3)

*Apamea fucosa* Freyer, 1830, Beitr. 3: 152, pl. 141, fig. 2. (未注明模式产地)

*Hydroecia nictitans* race *paludis* Tutt, 1888, Ent. 21, pl. 1, figs. 1—6.

*Amphipoea fucosa*: Forster et Wohlfahrt, 1971, Schmett. Mitteleur. p. 143. —Sugi, 1982, in Inoue *et al.*, Moths Jap. 1: 748. —Chen, 1982, Icon. Het. Sin. 3: 271.

翅展 30—36 mm。头、胸及前翅黄褐色，前翅各横线褐色，内线、外线均双线，前者波浪形，后者锯齿形，剑纹小，红褐色，环纹及肾纹黄色带锈红色，亚端线细弱；后翅浅褐黄色；腹部灰黄色。雄蛾抱钩粗壮，折曲，阴茎有一齿形角状器（图 533）。

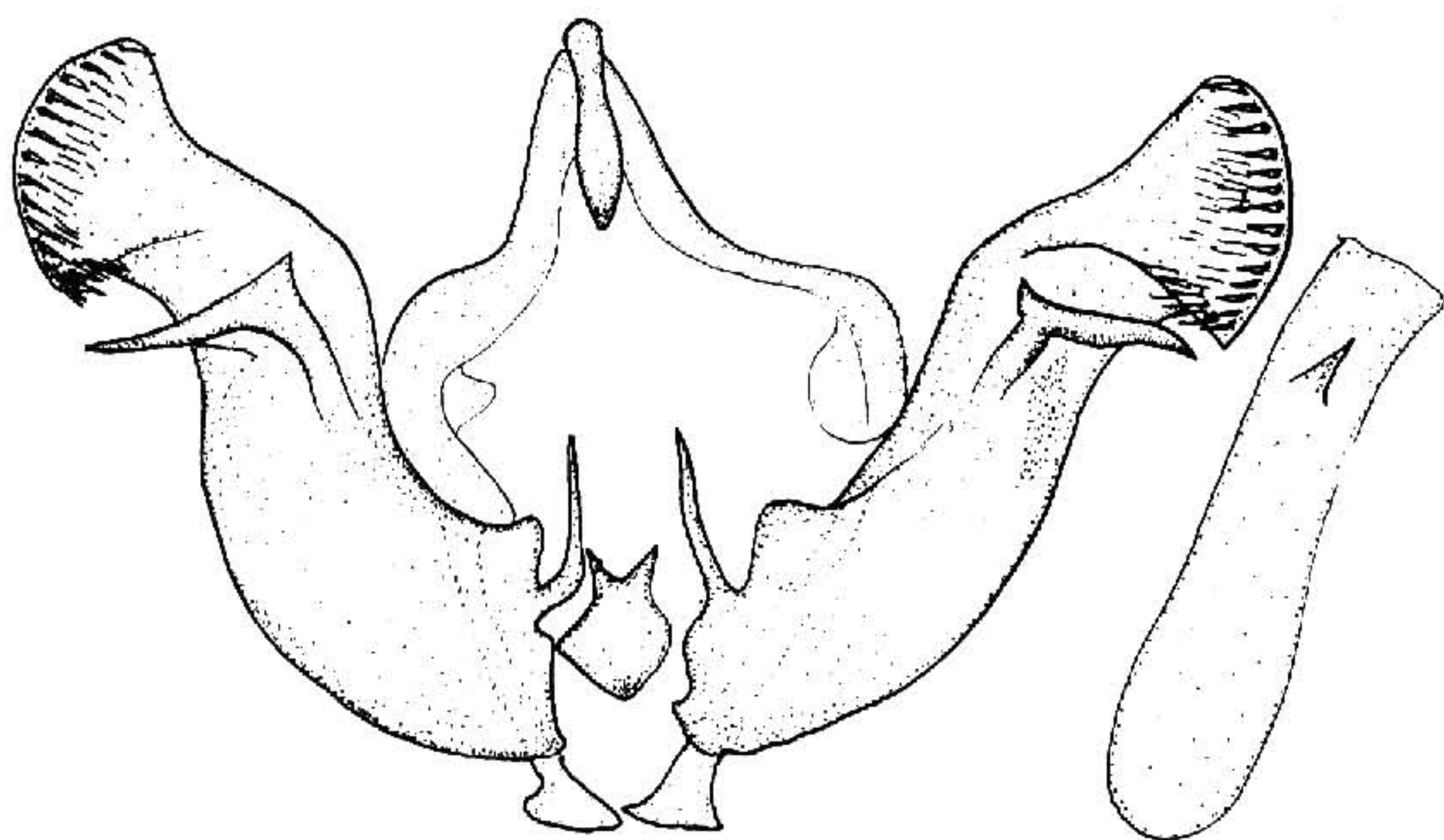


图 533 麦奂夜蛾 *Amphipoea fucosa* (Freyer) ♂ 外生殖器

**寄主** 小麦、大麦、玉米等。

**分布** 黑龙江、内蒙古、新疆、河北、山西、青海、河南、湖北、湖南、云南；日本。

### 北奂夜蛾 *Amphipoea ussuriensis* (Petersen) (图版 XXXVI-4)

*Hydroecia ussuriensis* Petersen, 1914, Hor. Soc. ent. ross., 41: 14, pl. 1, fig. 7. (日本；乌